

2^η Εργασία Αξιολόγησης

Θέμα:

Στην επιχείρηση που εργάζεστε έχει ήδη ξεκινήσει να υλοποιείται ένα πρόγραμμα ενίσχυσης της Α&Π.Π.

Παρουσιάστε σε 10 διαφάνειες:

- Τα βασικά KPIs του προγράμματος που υλοποιείται.
- Την οργανωσιακή δομή για την Α&Π.Π.
- Τον τρόπο που γίνονται οι βόλτες Α&Π.Π.

Συντάξας: Παλιογιάννης Άγγελος



Επιλογή και ορισμός των Βασικών Δεικτών Απόδοσης (KPIs) για την Ασφάλεια Εργασίας και Περιβαλλοντική Προστασία της Επιχείρησης.



Επιλογή και ορισμός των Βασικών Δεικτών Απόδοσης (KPIs) για την Ασφάλεια Εργασίας και Περιβαλλοντική Προστασία της Επιχείρησης.

Ο βασικός στόχος για την επιλογή των Δεικτών Απόδοσης (KPIs) είναι η διάθεση σοβαρών και όχι παραπλανητικών στατιστικών πληροφοριών που σκοπό θα έχουν:

- Τον καθορισμό προτεραιοτήτων στην ατζέντα θεμάτων Α&Π.Π της επιχείρησης
- Την εκτίμηση οικονομικών ζημιών
- Τον καθορισμό πολιτικών και στόχων για την δομή και λειτουργία της επιχείρησης.

Με δεδομένο ότι η επιλογή των συγκεκριμένων Δεικτών Απόδοσης (KPIs), πρέπει:

- Να σχετίζονται με την επαγγελματική ασφάλεια και υγεία
- Με την Προστασία Περιβάλλοντος και Ενεργειακή Απόδοση της επιχείρησης
- Να είναι σχετικοί με τις αρμοδιότητες του αντίστοιχου διευθυντή
- Να είναι κατανοητοί και εύκολα μεταδόσιμοι

Γνωρίζοντας επίσης ότι οι συγκεκριμένοι Δείκτες Απόδοσης (KPIs), μπορούν να είναι:

- Υστερούμενοι Δείκτες (παρελθόντες δείκτες απόδοσης), όπως δεδομένα συχνότητας ατυχημάτων)
- Δείκτες (δείκτες πρόβλεψης), ο αριθμός επιθεωρήσεων στον χώρο εργασίας, το ποσοστό των εργαζομένων με επαρκή κατάρτιση στον τομέα της επαγγελματικής ασφάλειας και υγείας.

Επιλογή και ορισμός των Βασικών Δεικτών Απόδοσης (KPIs) για την Ασφάλεια Εργασίας και Περιβαλλοντική Προστασία της Επιχείρησης.

Λαμβάνοντας επίσης υπόψη ότι οι συγκεκριμένοι Δείκτες Απόδοσης (KPIs), μπορούν να είναι:

- ποσοτικοί
- ημι-ποσοτικοί

που σχετίζονται με τους κινδύνους, τα ρίσκα, τις εκθέσεις και τις προληπτικές δραστηριότητες

Ότι μπορούν να βασιστούν στις διαπιστώσεις της αξιολόγησης κινδύνου, όπως:

- Η ταυτοποίηση των ουσιών που χρησιμοποιούνται
- Οι εκθέσεις των εργαζομένων
- Η εξέταση της εργονομίας των χώρων εργασίας

Και τέλος, δεδομένου ότι οι συγκεκριμένοι KPIs πρέπει επίσης :

- Να είναι εύκολα μεταδόσιμοι και χρησιμοποιήσιμοι
- Να υποστηρίζουν και να υποδεικνύουν την άμεση λήψη αποφάσεων
- Να μεταδίδουν (εύκολα και κατανοητά) στους εργαζομένους και στη διοίκηση τα αποτελέσματα των ενεργειών που έγιναν ή πρέπει να γίνουν
- Να δημιουργούν τις συνθήκες επικοινωνίας διοίκησης και εργαζομένων

Επιλέγουμε
τους παρακάτω Βασικούς Δείκτες Απόδοσης (KPIs)
για την Ασφάλεια Εργασίας και Περιβαλλοντική Προστασία
της Επιχείρησης.

Δείκτης ατυχημάτων = $(A \times 1.000.000) / B$

A = ετήσιος αριθμός τραυματισμών

B = ετήσιος αριθμός εργατωρών

Δείκτης σοβαρότητας = $(A \times 1.000.000) / B$

A = χαμένες ημέρες εργασίας (σε ετήσια βάση)

B = ετήσιος αριθμός εργατωρών

Δείκτης συμβάντων = $(A \times 1.000) / B$

A = ετήσιος αριθμός ατυχημάτων

B = ετήσιος αριθμός εκτεθειμένων εργαζομένων

Δείκτης επιθεωρήσεων = $(A \times 1.000.000) / B$

A = ετήσιος αριθμός επιθεωρήσεων

B = ετήσιος αριθμός εργατωρών



Δείκτης επάρκειας = A / B

A = αριθμός εργαζομένων με επαρκή κατάρτιση στον τομέα της επαγγελματικής ασφάλειας

B = συνολικός αριθμός εργαζομένων

Δείκτης ενημέρωσης = (A X 1.000.000) / B

A = ετήσιες ώρες ενημέρωσης και κατάρτισης των εργαζομένων σε θέματα Α&Π.Π

B = ετήσιος αριθμός εργατοωρών

Δείκτης κυρώσεων = (A X 1.000.000) / B

A = Αριθμός κυρώσεων, μηνύσεων κλπ, από Υπηρεσίες Δημοσίου για θέματα ασφάλειας εργασίας και περιβαλλοντικής προστασίας

B = ετήσιος αριθμός εργατοωρών

Δείκτης κατανάλωσης ηλεκτρικής ενέργειας = A / B (σε σχέση με τις ώρες εργασίας)

A = μηνιαίες KWh ηλεκτρικής ενέργειας

B = μηνιαίος αριθμός εργατοωρών

Δείκτης κατανάλωσης ηλεκτρικής ενέργειας = A / B (σε σχέση με την παραγωγή)

A = μηνιαίες KWh ηλεκτρικής ενέργειας

B = μηνιαίος αριθμός παραγόμενων προϊόντων (σε μονάδα μέτρησης προϊόντος)

Δείκτης κατανάλωσης ύδατος = A / B (σε σχέση με τις ώρες εργασίας)

A = μηνιαία κ.μ κατανάλωσης ύδατος

B = μηνιαίος αριθμός εργατωρών

Δείκτης κατανάλωσης ύδατος = A / B (σε σχέση με την παραγωγή)

A = μηνιαία κ.μ κατανάλωσης ύδατος

B = μηνιαίος αριθμός παραγόμενων προϊόντων (σε μονάδα μέτρησης προϊόντος)

Δείκτης αποβλήτων = A / B (σε σχέση με τις ώρες εργασίας)

A = μηνιαία ποσότητα αποβλήτων (σε μονάδα μέτρησης των αντίστοιχων αποβλήτων)

B = μηνιαίος αριθμός εργατωρών

Δείκτης αποβλήτων = A / B (σε σχέση με την παραγωγή)

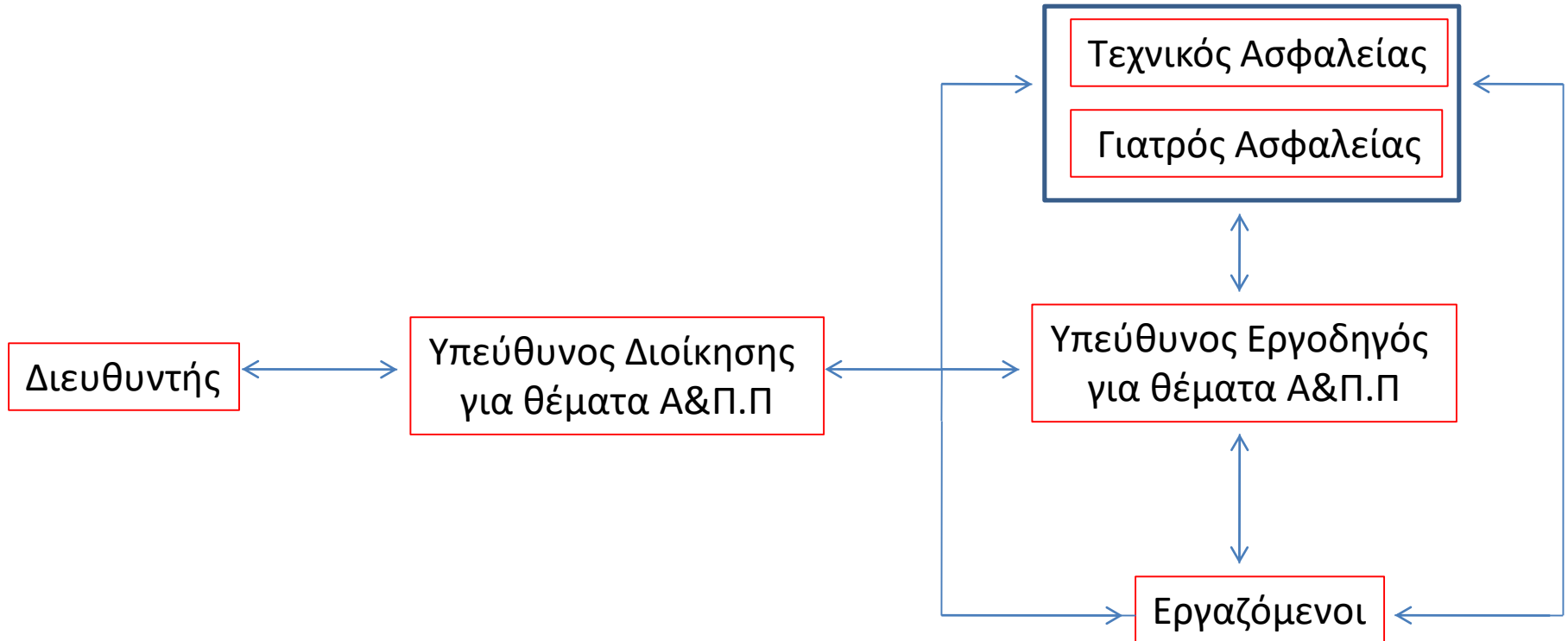
A = μηνιαία ποσότητα αποβλήτων (σε μονάδα μέτρησης των αντίστοιχων αποβλήτων)

B = μηνιαίος αριθμός παραγόμενων προϊόντων (σε μονάδα μέτρησης προϊόντος)

**Οργανωτική Δομή
για την Ασφάλεια Εργασίας και Περιβαλλοντική Προστασία της Επιχείρησης.**



Οργανωτική Δομή για την Ασφάλεια Εργασίας και Περιβαλλοντική Προστασία της Επιχείρησης.



Οργανωτική Δομή για την Ασφάλεια Εργασίας και Περιβαλλοντική Προστασία της Επιχείρησης.

Η οργανωτική δομή της συγκεκριμένης επιχείρησης, ορίζεται ο εξής:

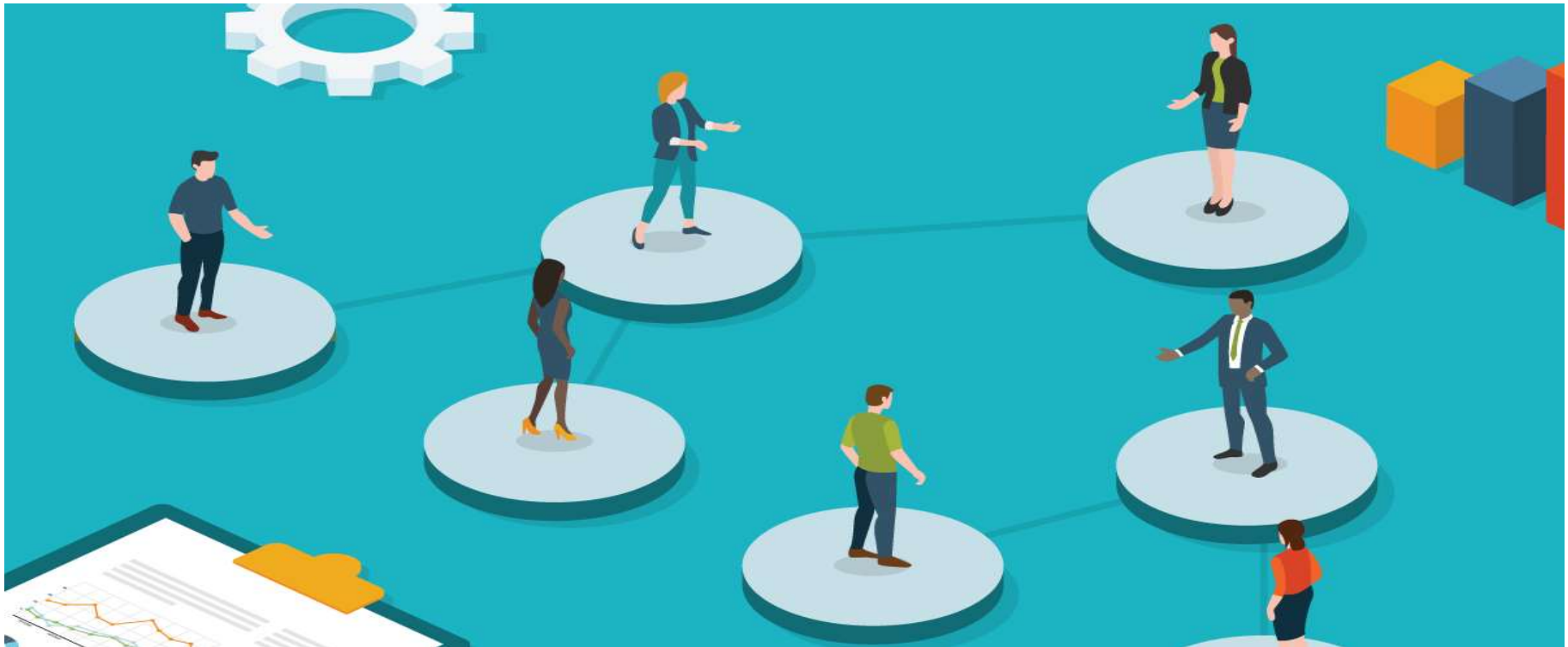
- Ο Διευθυντής της επιχείρησης.
- Ένα άτομο από το γραφείο διοικήσεως της επιχείρησης , αν είναι εφικτό τριτοβάθμιας εκπαίδευσης, όχι απαραίτητα με την ειδικότητα μηχανικού, θα οριστεί υπεύθυνος διοίκησης για θέματα Α&Π.Π και θα είναι παράλληλα υπεύθυνος για την οργάνωση των σχετικών εγγράφων και αρχείων που αφορούν τις Δημόσιες Υπηρεσίες σχετικά με τις απαιτήσεις ασφάλειας εργασίας και περιβαλλοντικών όρων και θα είναι σε άμεση επικοινωνία των θεμάτων τόσο με τον Διευθυντή της επιχείρησης όσο και με τους υπόλοιπους υπευθύνους σε θέματα Α&Π.Π, αλλά και με τους εργαζομένους.
- Ο τεχνικός ασφαλείας.
- Ένα άτομο το οποίο μπορεί να είναι ο εργοδηγός της επιχείρησης, ή ο συντηρητής ή ακόμα και κάποιος εργαζόμενος παραγωγής που θα επιλεγθεί με βάση την υπευθυνότητα, την εμπειρία, την επικοινωνία, την παρατηρητικότητα κλπ χαρακτηριστικά ευαισθησίας σε θέματα Α&Π.Π, θα ορισθεί ως υπεύθυνος εργοδηγός Α&Π.Π.
- Ο κάθε εργαζόμενος κατόπιν των σχετικών υποδείξεων και εκπαιδεύσεων θα είναι υπεύθυνος για τα θέματα ασφάλειας και προστασίας που αφορούν τουλάχιστον τη θέση εργασίας του.

Οργανωτική Δομή για την Ασφάλεια Εργασίας και Περιβαλλοντική Προστασία της Επιχείρησης.

- Ο Διευθυντής της επιχείρησης, ενημερώνεται από όλους τους υπολοίπους υπευθύνους σε θέματα Α&Π.Π και από τους εργαζομένους στις βόλτες επιθεώρησης και παίρνει τις τελικές αποφάσεις για τις αντίστοιχες ενέργειες της επιχείρησης.
- Ο υπεύθυνος διοικήσεως βρίσκεται σε άμεση επικοινωνία με τον τεχνικό ασφαλείας και τον εργοδηγό ασφαλείας αλλά και με τους εργαζομένους και ενημερώνει τον Διευθυντή για τα σχετικά θέματα.
Εκτελεί βόλτες επιθεώρησης με σκοπό την επικοινωνία και την υπενθύμιση σε θέματα ασφαλείας και στρατηγικές της επιχείρησης, επικοινωνώντας με τους εργαζομένους.
- Ο τεχνικός ασφαλείας βρίσκεται σε άμεση επικοινωνία με τον υπεύθυνο διοίκησης, με τον εργοδηγό ασφαλείας αλλά και με τους εργαζομένους και επιθεωρεί, ελέγχει, συμβουλεύει και υποδεικνύει μέτρα και μέσα ασφαλείας εργασίας και προστασίας περιβάλλοντος που αφορούν τους εργαζομένους, τις θέσεις εργασίας, τις κτιριακές υποδομές, τις ηλεκτρομηχανολογικές εγκαταστάσεις, τα εργαλεία και τα οχήματα.
- Ο υπεύθυνος εργοδηγός Α&Π.Π, επικοινωνεί άμεσα με τον τεχνικό ασφαλείας καθώς και με τον υπεύθυνο διοίκησης, αλλά και με τους εργαζομένους και εκτελεί τις βασικές επιθεωρήσεις εργαζομένων, θέσεων εργασίας, κτιριακών υποδομών, εγκαταστάσεων, εργαλείων και οχημάτων, σύμφωνα με τις υποδείξεις και τις φόρμες ελέγχου του τεχνικού ασφαλείας, σε μικρότερη κλίμακα εξειδίκευσης από αυτήν του τεχνικού ασφαλείας αλλά σε συντομότερα χρονικά διαστήματα ακόμα και καθημερινά.

Οργανωτική Δομή για την Ασφάλεια Εργασίας και Περιβαλλοντική Προστασία της Επιχείρησης.

➤ Ο κάθε εργαζόμενος επικοινωνεί με τον εργοδηγό ασφαλείας, με τον τεχνικό ασφαλείας αλλά και με τον υπεύθυνο διοίκησης και ενημερώνει για θέματα ασφαλείας και προστασίας που αφορούν τη θέση εργασίας του, όπως επίσης και ενημερώνεται, εκπαιδεύεται και ευαισθητοποιείται για την ασφάλεια εργασίας, την τήρηση των κανόνων και τις αξίες της επιχείρησης στα θέματα Α&Π.Π.



**Βόλτες Επιθεώρησης
για την Ασφάλεια Εργασίας και Περιβαλλοντική Προστασία της Επιχείρησης.**



**Βόλτες Επιθεώρησης
για την Ασφάλεια Εργασίας και Περιβαλλοντική Προστασία της Επιχείρησης.**

**ΕΝΕΡΓΕΙΕΣ
ΠΟΥ ΘΑ ΠΡΑΓΜΑΤΟΠΟΙΟΥΝΤΑΙ
ΣΤΙΣ ΒΟΛΤΕΣ ΕΠΙΘΕΩΡΗΣΗΣ**

Επικοινωνία.

Διαδικασίες Επικοινωνίας:

Χαιρετισμός

Ερωτήματα σχετικά με την οικογενειακή κατάσταση (υγεία, παιδιά κλπ)

Ερωτήματα σχετικά με την εργασία (ικανοποίηση, άποψη εργαζομένου)

Ερωτήματα σχετικά με την θέση εργασίας (άποψη εργαζομένου)

Ερωτήματα σχετικά με θέματα ασφάλειας εργασίας (άποψη εργαζομένου)

Ερωτήματα σχετικά με την ασφάλεια του περιβάλλοντος εργασίας (άποψη εργαζομένου)



Follow up, καταγραφή και ενημέρωση από την διαδικασία επικοινωνίας από και προς την διοίκηση με τους υπευθύνους ασφαλείας, σχετικά με τους εργαζομένους (οικογενειακά προβλήματα, ικανοποίηση εργασίας, συμβουλές και απόψεις τους για θέματα ασφαλείας στην εργασία τους και στο περιβάλλον της εγκατάστασης)

Βόλτες Επιθεώρησης για την Ασφάλεια Εργασίας και Περιβαλλοντική Προστασία της Επιχείρησης.

Βασικές Υπενθυμίσεις.

Σχετικά με γενικά θέματα Α&Π.Π που πρέπει να τηρούνται στην επιχείρηση καθώς και ειδικά θέματα σε κάθε θέση εργαζομένου ξεχωριστά.

Πίνακες Ελέγχου (check list).

Ενημέρωση του εργαζομένου για την συμπλήρωση των αντίστοιχων πινάκων ελέγχου.
Έλεγχος του εργαζομένου για την συμπλήρωση των πινάκων.

Ανταλλαγή απόψεων από τυχόν παρατηρήσεις του εργαζομένου σε συμπληρωμένους πίνακες ελέγχου.

Follow up, καταγραφή και ενημέρωση από την διαδικασία των πινάκων ελέγχου από τους υπευθύνους ασφαλείας προς την διοίκηση, σχετικά με θέματα Α&Π.Π που προέκυψαν από τους συμπληρωμένους πίνακες ελέγχου των εργαζομένων.



Βόλτες Επιθεώρησης για την Ασφάλεια Εργασίας και Περιβαλλοντική Προστασία της Επιχείρησης.

Κτιριακή εγκατάσταση.

Έλεγχος κτιριακών υποδομών.

Έλεγχος ηλεκτρομηχανολογικών εγκαταστάσεων.

Σημάνσεις.

Συμπλήρωση των αντίστοιχων πινάκων ελέγχου (check lists)

Follow up, καταγραφή και ενημέρωση από την διαδικασία των πινάκων ελέγχου θέσης εργασίας, από τους υπευθύνους ασφαλείας προς την διοίκηση.



Βόλτες Επιθεώρησης για την Ασφάλεια Εργασίας και Περιβαλλοντική Προστασία της Επιχείρησης.

Θέση εργασίας.

Έλεγχος της θέσης εργασίας του εργαζομένου.

Στάση σώματος.

Συνθήκες περιβάλλοντος (θερμοκρασία, αερισμός, φωτισμός κλπ).

Ανύψωση φορτίων.

Εργονομικά θέματα.

Ώρες εργασίας.

Μ.Α.Π.

Άδειες εργασίας.

Συμπλήρωση των αντίστοιχων πινάκων ελέγχου (check lists)



shutterstock

Follow up, καταγραφή και ενημέρωση από την διαδικασία των πινάκων ελέγχου θέσης εργασίας, από τους υπευθύνους ασφαλείας προς την διοίκηση.

Βόλτες Επιθεώρησης για την Ασφάλεια Εργασίας και Περιβαλλοντική Προστασία της Επιχείρησης.

Εργαλεία – Οχήματα.

Έλεγχος κατάστασης εργαλείων.

Έλεγχος κατάστασης ασφαλιστικών μηχανολογικών διατάξεων.

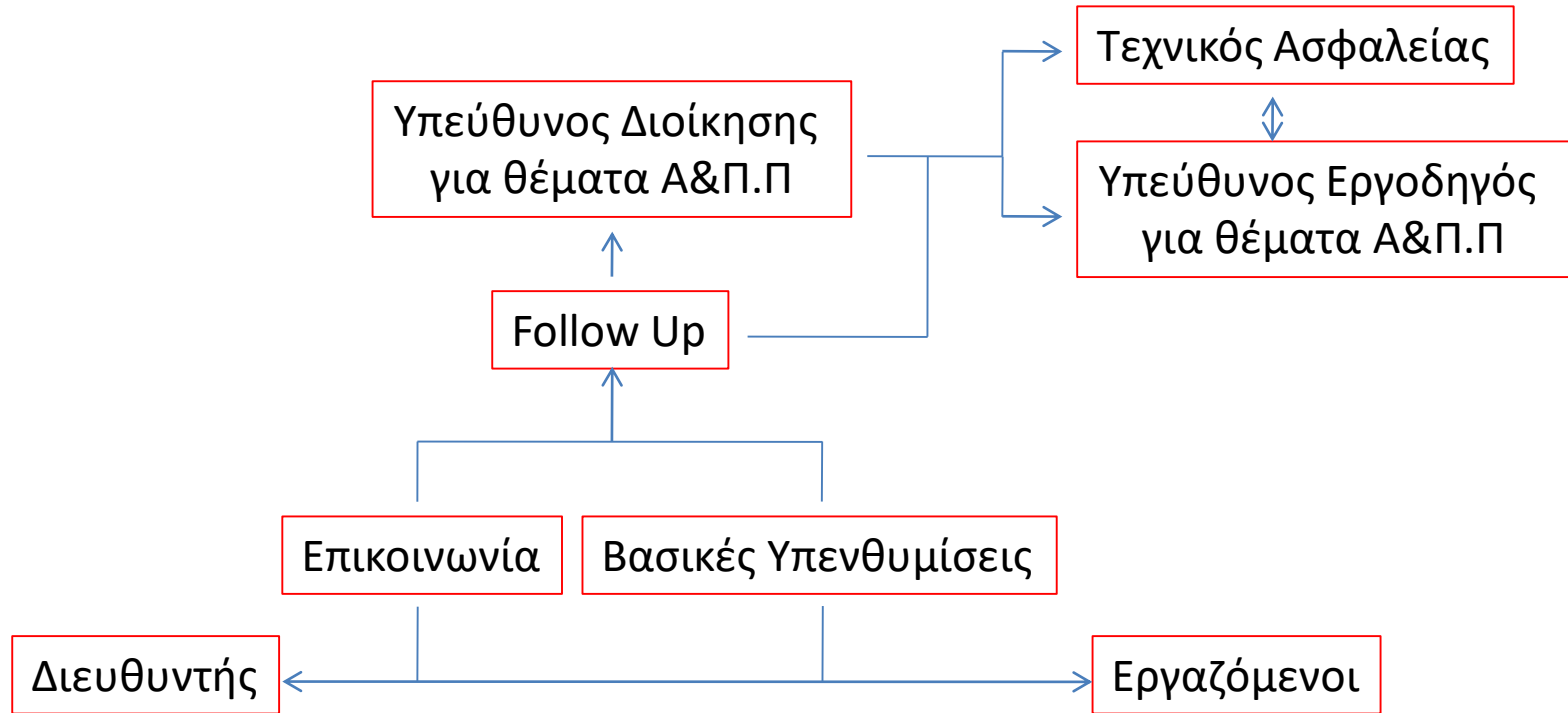
Έλεγχος οχημάτων.

Συμπλήρωση των αντίστοιχων πινάκων ελέγχου (check lists)

Follow up, καταγραφή και ενημέρωση από την διαδικασία των πινάκων ελέγχου εργαλείων και οχημάτων, από τους υπευθύνους ασφαλείας προς την διοίκηση.



Βόλτες Επιθεώρησης για την Ασφάλεια Εργασίας και Περιβαλλοντική Προστασία της Επιχείρησης.



**Βόλτες Επιθεώρησης
για την Ασφάλεια Εργασίας και Περιβαλλοντική Προστασία της Επιχείρησης.**

Διευθυντής.

Ο Δ/ντής της επιχείρησης πραγματοποιεί βόλτες επιθεώρησης με σκοπό:

Την επικοινωνία με τους εργαζομένους

Την παροχή των βασικών υπενθυμίσεων προς τους εργαζομένους.

Οι καταγραφές εντυπώσεων από το follow up της βόλτας του Δ/ντή μεταφέρονται προς συζήτηση με τον υπεύθυνο διοίκησης σε θέματα Α&Π.Π, ή/και με τον τεχνικό ασφαλείας, ή/και με τον υπεύθυνο εργοδηγό.

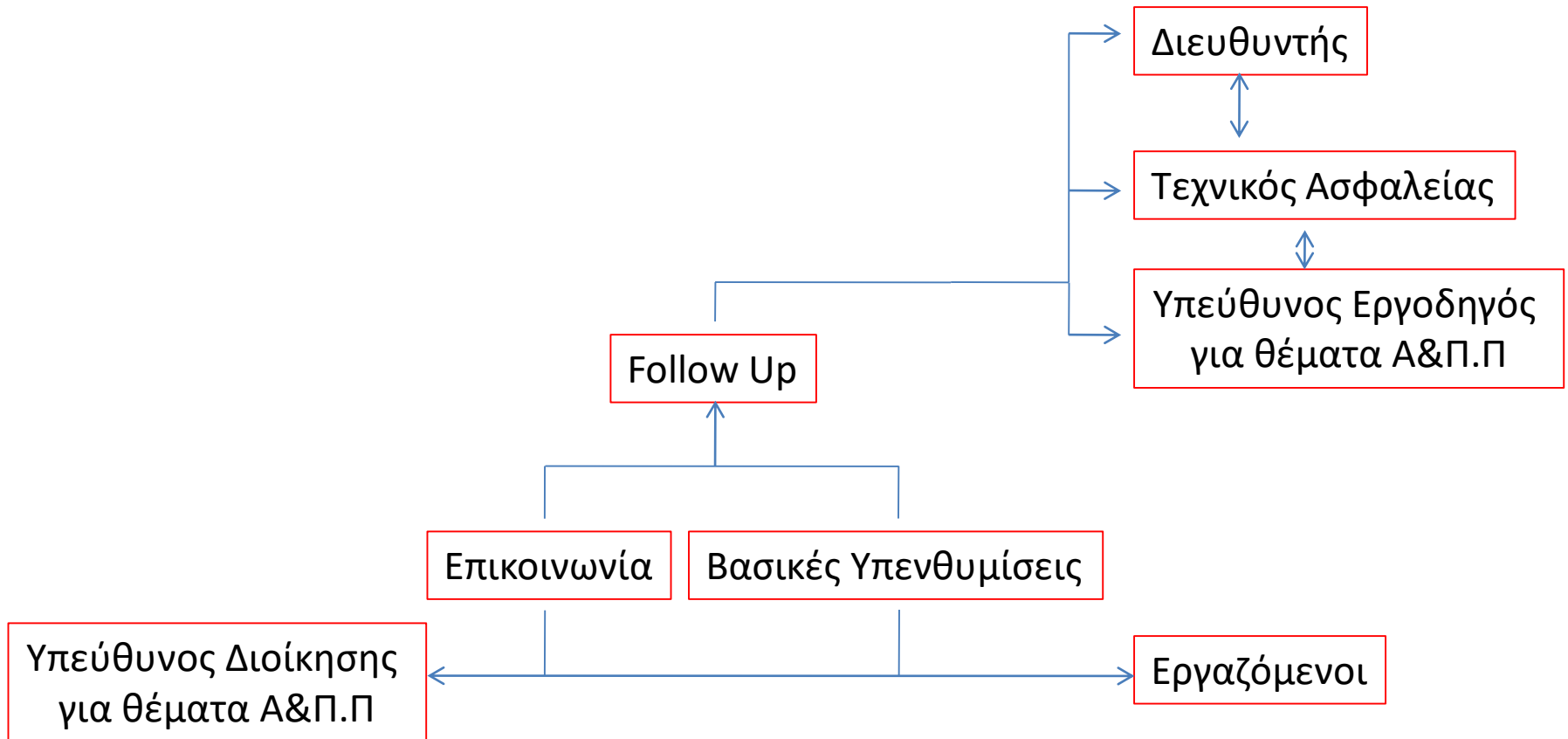
Στην περίπτωση που η συζήτηση έγινε από τον Δ/ντή με κάποιον από τους παραπάνω υπευθύνους, αυτός οφείλει να επικοινωνήσει τα θέματα, σίγουρα με τους υπόλοιπους υπευθύνους ασφαλείας.

Οι βόλτες επιθεώρησης του Δ/ντή μπορούν να πραγματοποιούνται σε μεγαλύτερα χρονικά διαστήματα από αυτές των υπολοίπων.



DIRECTOR

Βόλτες Επιθεώρησης για την Ασφάλεια Εργασίας και Περιβαλλοντική Προστασία της Επιχείρησης.



**Βόλτες Επιθεώρησης
για την Ασφάλεια Εργασίας και Περιβαλλοντική Προστασία της Επιχείρησης.**

Υπεύθυνος Διοίκησης για θέματα Α&Π.Π.

Ο υπεύθυνος διοίκησης της επιχείρησης πραγματοποιεί βόλτες επιθεώρησης με σκοπό:
Την επικοινωνία με τους εργαζομένους

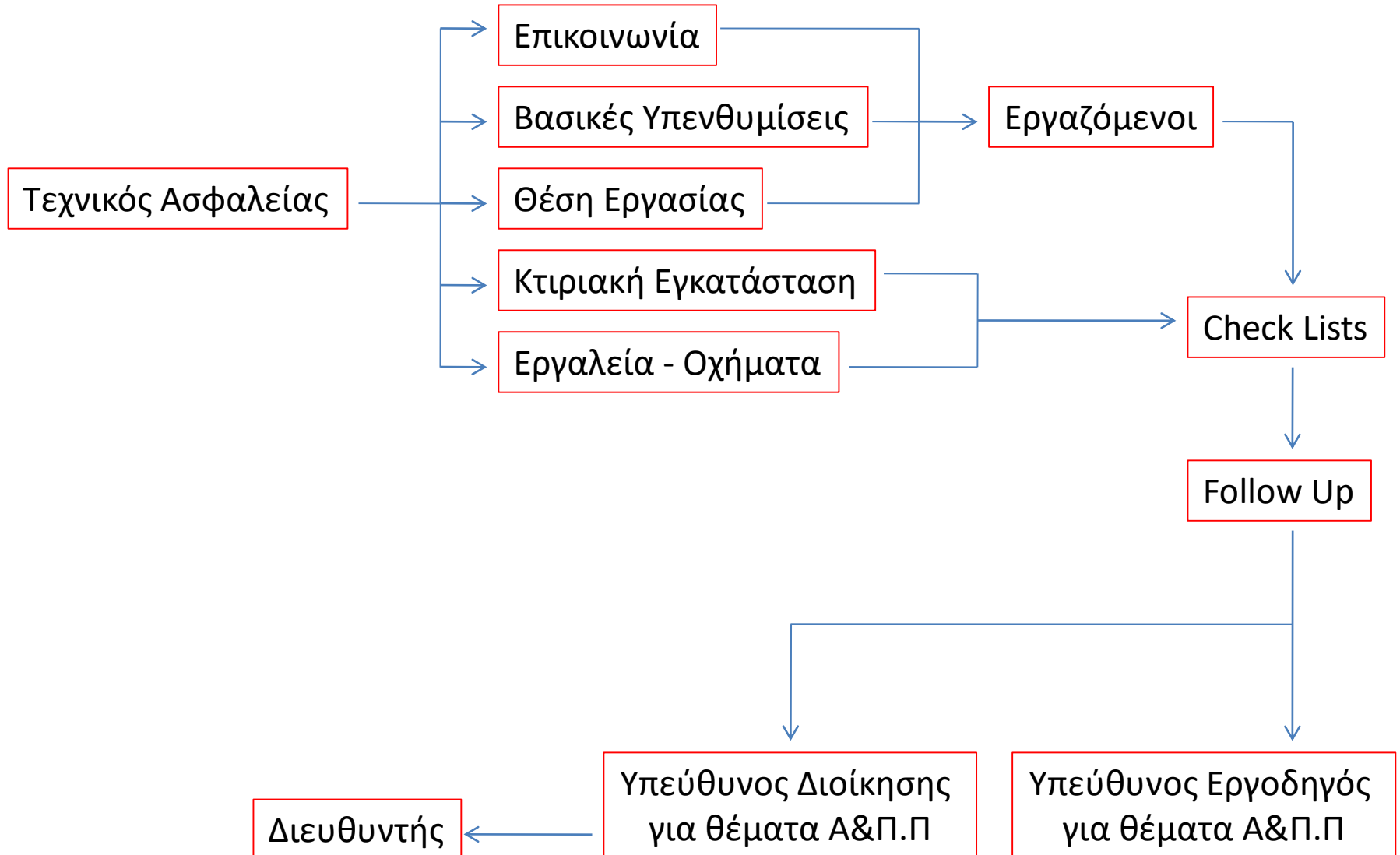
Την παροχή των βασικών υπενθυμίσεων προς τους εργαζομένους.

Οι καταγραφές εντυπώσεων από το follow up της βόλτας του υπευθύνου διοίκησης μεταφέρονται προς συζήτηση με τον Δ/ντή, ή/και με τον τεχνικό ασφαλείας, ή/και με τον υπεύθυνο εργοδηγό.

Στην περίπτωση που η συζήτηση έγινε από τον υπεύθυνο διοίκησης με τον τεχνικό ασφαλείας ή με τον υπεύθυνο εργοδηγό, αυτοί οφείλουν να επικοινωνήσουν μεταξύ τους προς ενημέρωση των συζητήσεων.

Οι βόλτες επιθεώρησης του υπευθύνου διοίκησης πρέπει να πραγματοποιούνται σε μικρότερα χρονικά διαστήματα από αυτές του Δ/ντή αλλά μπορούν να πραγματοποιούνται σε μεγαλύτερα χρονικά διαστήματα από αυτές του τεχνικού ασφαλείας και του υπεύθυνου εργοδηγού.

**Βόλτες Επιθεώρησης
για την Ασφάλεια Εργασίας και Περιβαλλοντική Προστασία της Επιχείρησης.**



Βόλτες Επιθεώρησης για την Ασφάλεια Εργασίας και Περιβαλλοντική Προστασία της Επιχείρησης.

Τεχνικός Ασφαλείας.

Ο τεχνικός ασφαλείας της επιχείρησης πραγματοποιεί βόλτες επιθεώρησης με σκοπό:

Την επικοινωνία με τους εργαζομένους

Την παροχή των βασικών υπενθυμίσεων προς τους εργαζομένους.

Την παροχή οδηγιών και των έλεγχο παρατηρήσεων των check lists των εργαζομένων.

Τον έλεγχο της θέσεως εργασίας του κάθε εργαζομένου.

Τον έλεγχο της κτιριακής εγκατάστασης.

Τον έλεγχο των εργαλείων και οχημάτων.

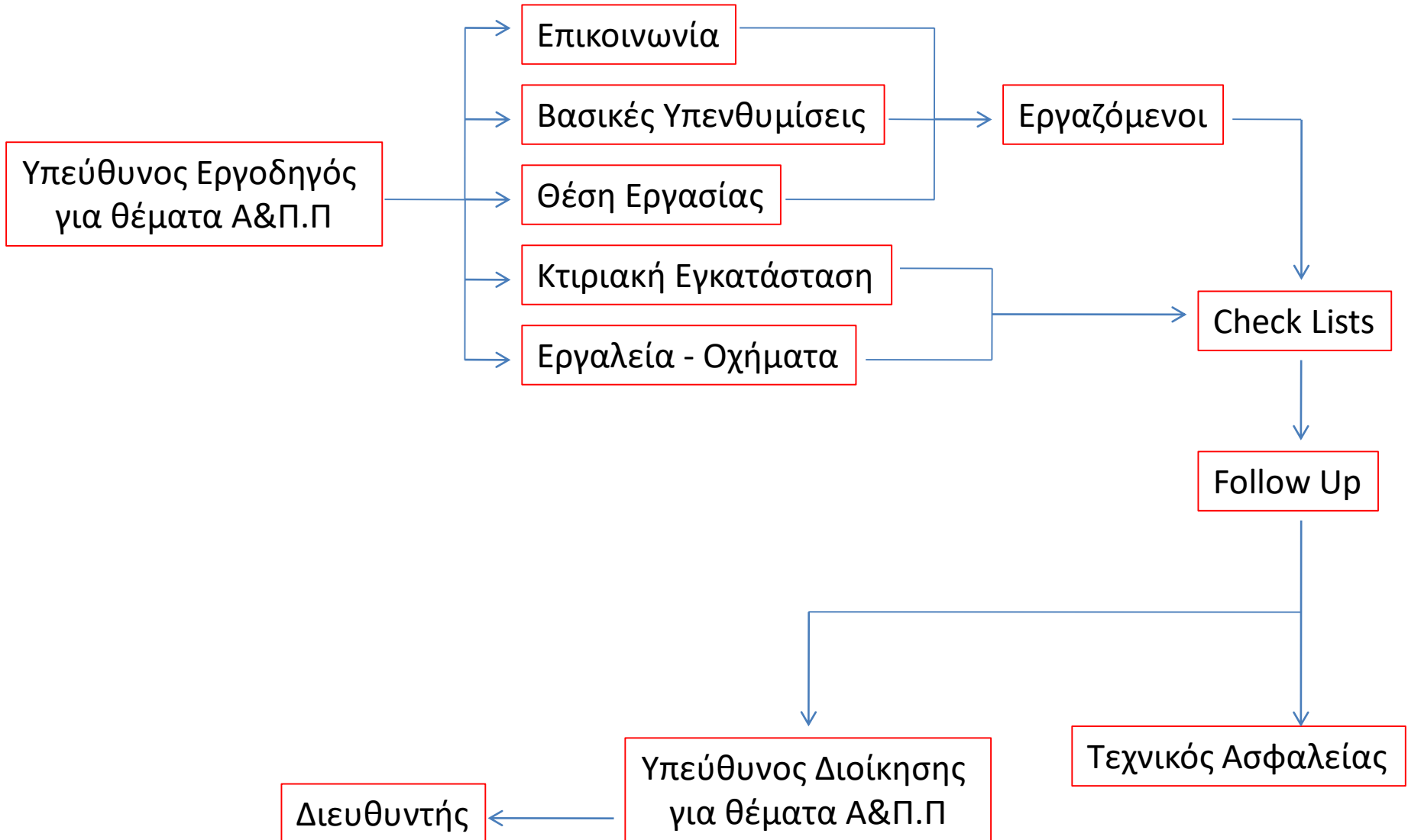
Οι καταγραφές εντυπώσεων από το follow up της βόλτας του τεχνικού ασφαλείας

μεταφέρονται προς συζήτηση με τον υπεύθυνο διοίκησης και με τον υπεύθυνο εργοδηγό.

Ο υπεύθυνος διοίκησης οφείλει την ενημέρωση προς τον Δ/ντή.

Οι βόλτες επιθεώρησης του τεχνικού ασφαλείας πρέπει να πραγματοποιούνται σε μικρότερα χρονικά διαστήματα από αυτές του υπευθύνου διοίκησης αλλά μπορούν να πραγματοποιούνται σε μεγαλύτερα χρονικά διαστήματα από αυτές του υπεύθυνου εργοδηγού.

**Βόλτες Επιθεώρησης
για την Ασφάλεια Εργασίας και Περιβαλλοντική Προστασία της Επιχείρησης.**



Βόλτες Επιθεώρησης για την Ασφάλεια Εργασίας και Περιβαλλοντική Προστασία της Επιχείρησης.

Υπεύθυνος Εργοδηγός.

Ο υπεύθυνος εργοδηγός της επιχείρησης πραγματοποιεί βόλτες επιθεώρησης με σκοπό:

- Την επικοινωνία με τους εργαζομένους
- Την παροχή των βασικών υπενθυμίσεων προς τους εργαζομένους.
- Την παροχή οδηγιών και των έλεγχο παρατηρήσεων των check lists των εργαζομένων.
- Τον έλεγχο της θέσεως εργασίας του κάθε εργαζομένου.
- Τον έλεγχο της κτιριακής εγκατάστασης.
- Τον έλεγχο των εργαλείων και οχημάτων.

Οι καταγραφές εντυπώσεων από το follow up της βόλτας του υπεύθυνου εργοδηγού μεταφέρονται προς συζήτηση με τον υπεύθυνο διοίκησης και με τον τεχνικό ασφαλείας. Ο υπεύθυνος διοίκησης οφείλει την ενημέρωση προς τον Δ/ντή.

Οι βόλτες επιθεώρησης του υπευθύνου εργοδηγού πρέπει να πραγματοποιούνται σε πολύ μικρότερα χρονικά διαστήματα (ακόμα και καθημερινά) από αυτές του τεχνικού ασφαλείας.